

富士見台小学校

4年 塩田 一樹

2つの生きものくらべ

目次

- 1... きっかけ
- 2... 境川と引地川のようす
- 3... あなたのつくり方
- 4... あなたのしかけ方
- 5... わたししかけた場所
- 6... わたしものたち〈引地川〉
- 7~8... わたしものたち〈境川〉
- 9... 流れのゆるやかな場所の生きものたち(境川)
- 10... まとめ

きっかけ

ほとんどの住人で行ける、この市には境川と引地川が流れています。その2つの川のあいだに家があまりなく、だから2つの川にはほとんど生きものがいるのが矢張りたくなりました。なのでこの研究を始めることにしました。

境川

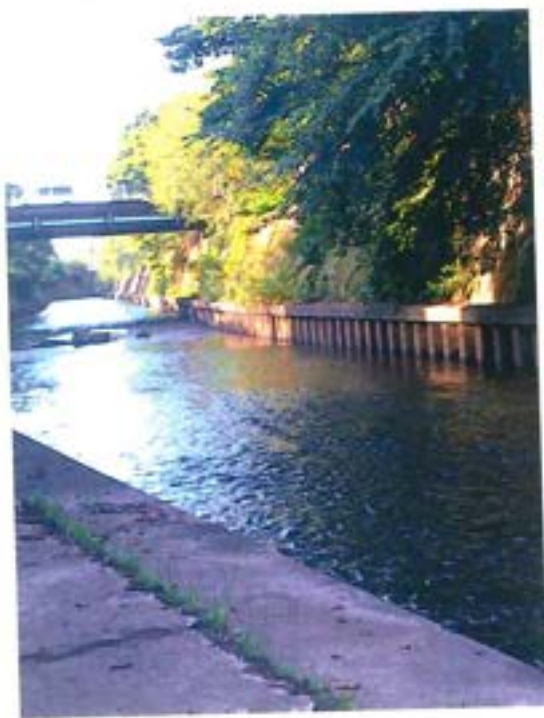
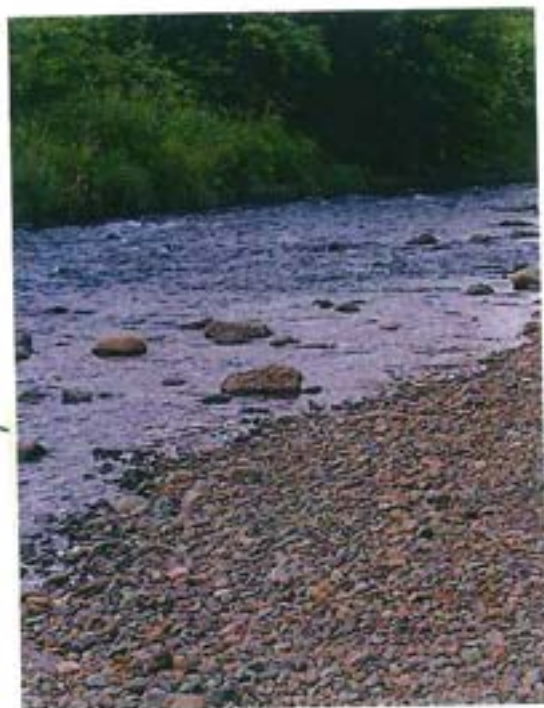
- 川にごみはなし
- 周りに草はあり
- 石はあり(かじがなし)
- 川の色は緑

弓地川

- 川にごみはなし
- 周りに草はなし
- 石はあり 周りはコンクリート(石はかじがなし)
- 川の色はエスパー川

8月17日 10:30 青丸
水温 27.3℃ 気温 31℃
8月20日 10:00 (弓地川)
水温 26.9℃ 気温 31℃

8月19日 17:00 青丸
水温 26.7℃ 気温 33℃
8月20日 10:30 (弓地川)
水温 25.9℃ 気温 31℃



あなたのつくりかた

① ペットボトルを切る



② 切った上の部分を半分にする。

③ しっかりとくままでおしこむ



④ テーブルでとめる




⑤ 下に水を入れたらあける



水がでる方に!

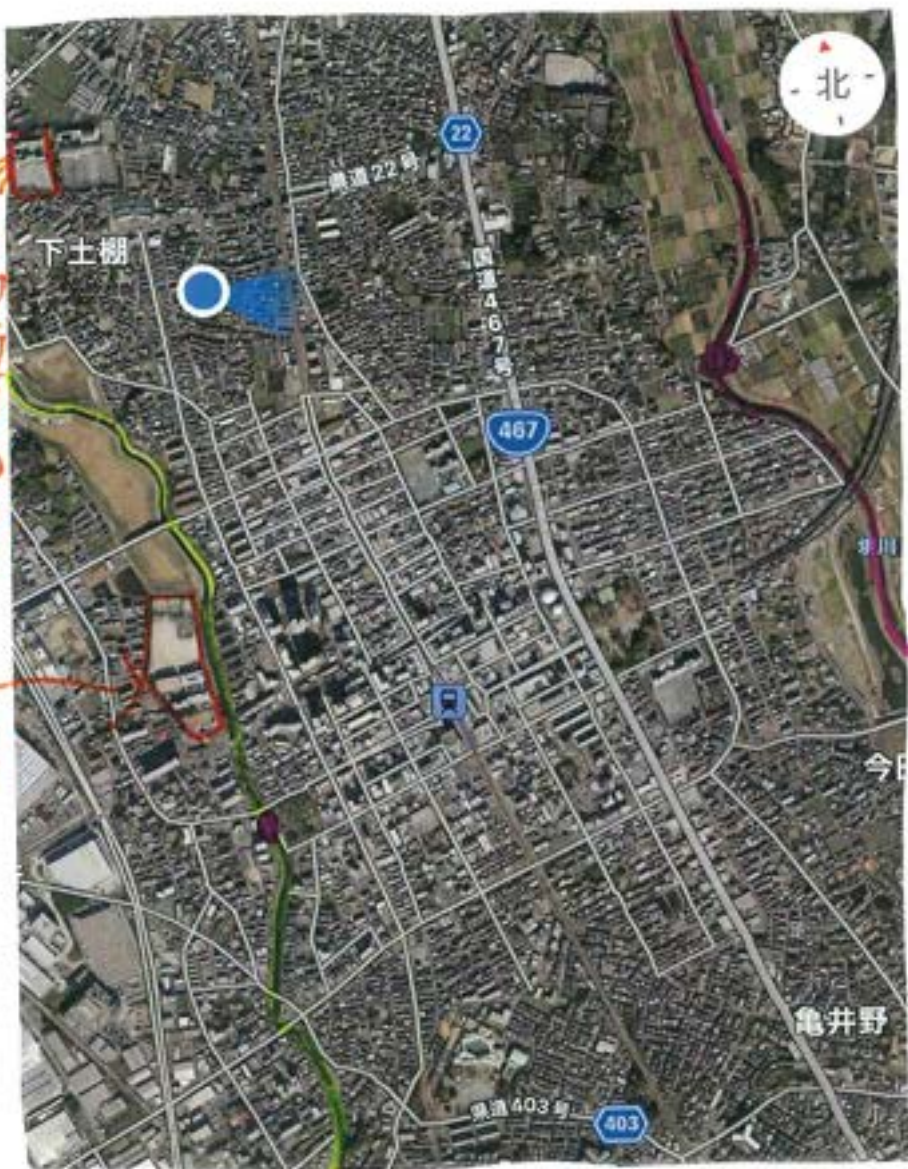
あなたのしかけ方

●石があればあなたを石
でよさえて、あなたが流れない
ようにする。
入目を上流へ 
むける

●石がない場合はあなたにひもを
つけて木などにもあべしだい。

どちらも一晩おく

おなをしかけた場所



国国日台
小学校

湘南ムロ高校

引土也川

境川

おなをしかけた
場所

とれたものたち

〈弓ヶ池川〉

- ・ヌマエビ 1cm
- ・ヌマエビ 2cm
- ・水草



水草

ヌマエビ 1cm



ヌマエビ 2cm



川底にもはえていた

とれたものたち

〈境界川〉

- ざりがに 20cm
- ハゼ 13cm
- オイカワ 15cm
- ヌマエビ 2cm

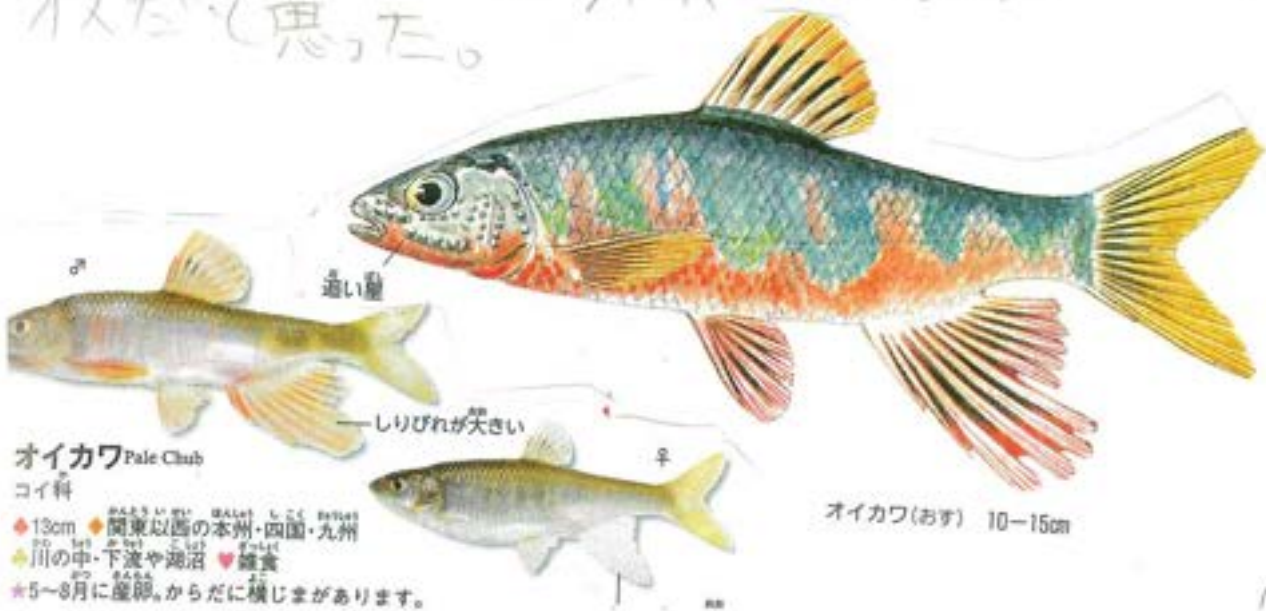


ざりがに



オイカワだと思っただ理由

本で調べたところむなびれのさきが赤く
 体に横じまがあったのでオイカワだと思っ
 た。そして、今が産卵期(5~8月)なので、
 オスだと思っただ。



オイカワ Pale Chub
 コイ科
 ● 13cm ● 関東以西の本州・四国・九州
 ● 川の中・下流や湖沼 ● 雑食
 ★ 5~8月に産卵。からだに横じまがあります。

オイカワ(おす) 10-15cm

流れのゆるやかな
場所の生き物たち
(境川)



石の下で見つけたエビ 大きさは2cmほど
ほとんど流れのなごりにいた
メダカ



まとめ

- 2つの川には様々な生き物たちがすごしていた。
- 流れの強い場所も流れの弱い場所も、今日も明日も生き物たちがたくましく生き、養分をふりまき回っていた。
- 境川に比べ引地川のエビは緑色のような色だった川そこにモガヒエといったので、もを食べているからだと思う。
- 境川の方が生き物がたくさんいた。それは引地川が全体的に流れが強いからだと思う。